

A fa felépítése

Forrás: tankönyv, [Dr. Veperdi Gábor Erdőbecsléstan jegyzete.](#) stb.

A fa fő részei

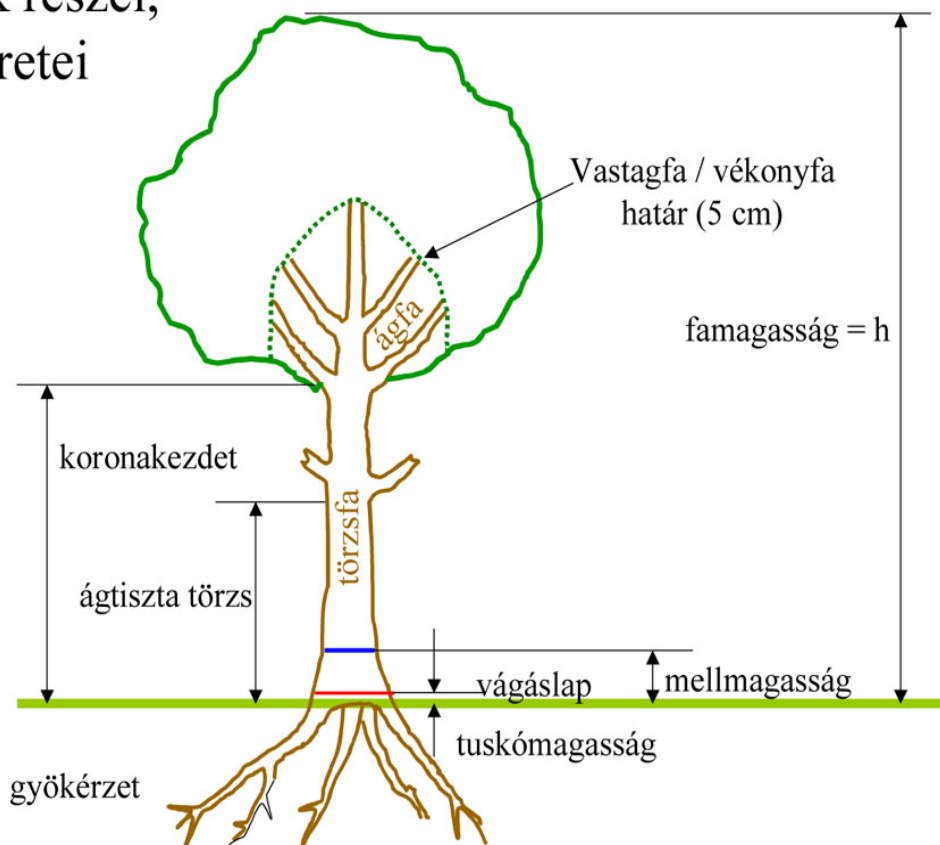
A fa teste három fő részre tagolódik: a törzsre, az ágakat tartalmazó koronára és a gyökérzetre.

A törzs a fa legértékesebb, faanyagban leggazdagabb része. Az ágak többnyire szabálytalan, elágazó, sokszorosán görbülő formájúak, és ennél a tulajdonságuknál fogva is elütnek a törzstől, melyet rendszerint a szabályos, egyenes növekedés jellemez. A felső, ágas részét a fa koronájának nevezzük. A korona nemcsak az ágakat, hanem a törzsnek azt a részét is magába foglalja, amelyből az ágak erednek.

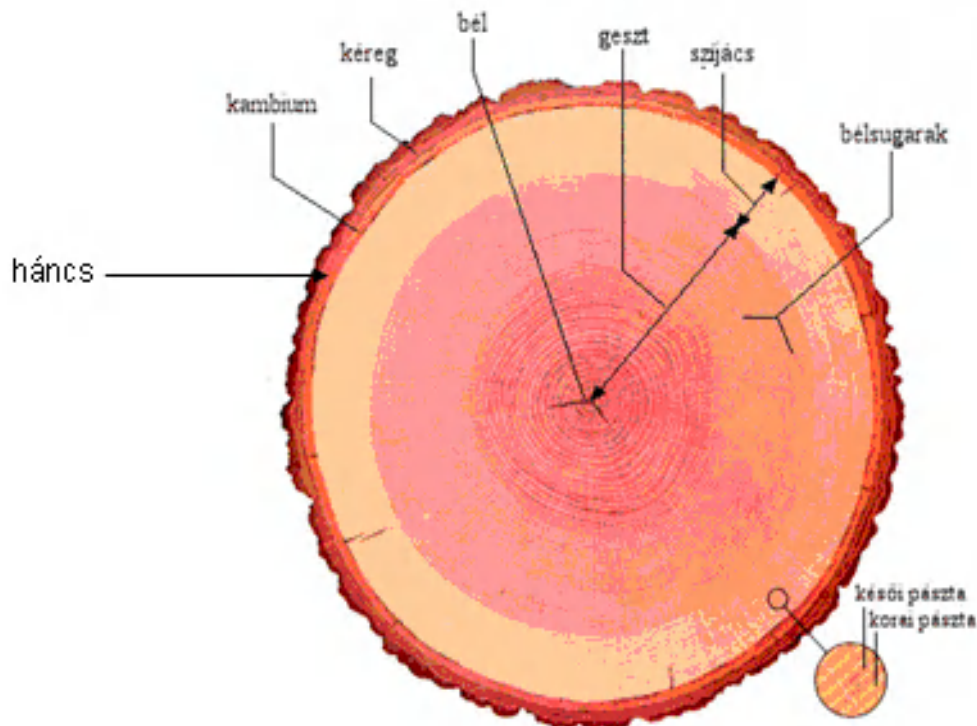
A korona első élő ágaitól számítjuk a koronakezdetet. A fatörzs egyik kitüntetett része: a mellmagasság, a talajfelszíntől számított 1,3 méteres magasság, ugyanis itt mérjük a törzs átmérőjét.

A talajfelszín és a fa csúcsa közötti függőleges távolság: a fa magassága.

Fák részei, méretei



A fa keresztmetszete



A fa anyagának makroszkópos jellegzetességei:

Évgyűrűk. A mérsékelt övi fák mindhárom metszetén felismerhetők, kialakulásukat az évszakok váltakozása okozza. Leginkább a bütümentszeten szembeűnők, mint a bél körűli koncentrikus körök vagy ellipszisek.

Edények, tracheák vagy pórusok. Ha szemmel látható méretűek, akkor a bütümentszeten apró likacsokként, a sugár- és húrmetszeten finom hosszirányú karcok, árkok formájában jelentkeznek.

Gyantajáratok. A gyanta vízben oldhatatlan, amorf váladékanyag, és általában a sejteken kívűli gyantajáratokban található. A bütümentszeten ezek apró pontokk, többnyire a kései pásztában.

Bélsugarak. Ha szemmel látható méretűek, akkor a keresztmetszeten a középpontból sugárszerűen szétágazó finom vonalaknak látjuk őket, a sugármetszeten fényes, vonalas, a rostirányra merőleges csíkos rajzolatokként, kisebb vagy nagyobb bélsugártükrökként, a húrmetszeten orsó alakú rövid vonalkákként.

Parenchimák. A környező szöveteknél világosabb színűekkel különűhetnek el a bütümentszeten. Különbözű helyeken, sokféle elrendezésben csoportosulhatnak.

Geszt és szíjács. Az élő fa növekedése során a belül elhelyezkedű évgyűrűk szövegetit fokozatosan kikapcsolja az életműködésből. Ezekbe a szövegetitbe tartósító anyagok, lignin, fagumi, csersav, festékanyag, ásványi sók épűlnek be, és kizárólag mechanikai, tartó

funkciójuk marad meg. A fatestnek ez a része a geszt. Az ezt körülvevő, a kéregig tartó, a fa életfolyamataiban még részt vevő szövetek összessége a szíjács. A geszt legtöbbször sötétebb, mint a szíjács; határvonaluk általában egy évgyűrű, a két rész átmenete lehet éles vagy fokozatos. A geszt kiterjedése az egyes fafajokra jellemző tulajdonság. A kitermelt faanyagban a geszthez hasonlóan nyilván a szíjács is elhal, de mivel ebbe nem épülnek be a gesztet tartóssá tevő anyagok, faanyagként a szíjács illetve a széles szíjácsú fák gyakran gyengébb minőségűek, mint a geszt, a széles gesztű fák.

A fa metszetei:

- keresztmetszet
- sugármetszet
- húrmetszet

