

Mach 3 Furatközéppont kereső alkalmazás telepítése, beállítása

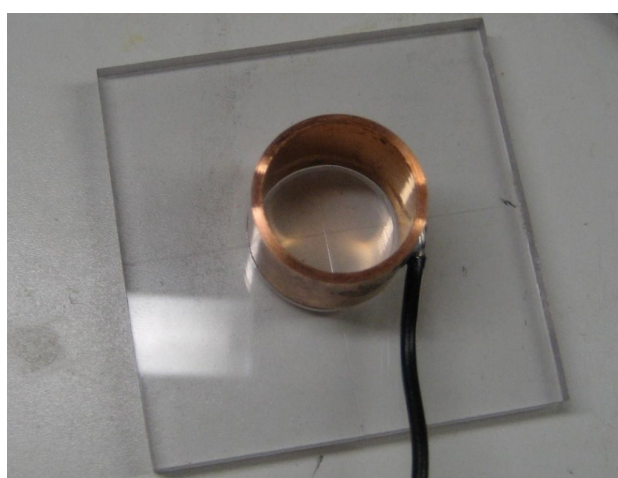
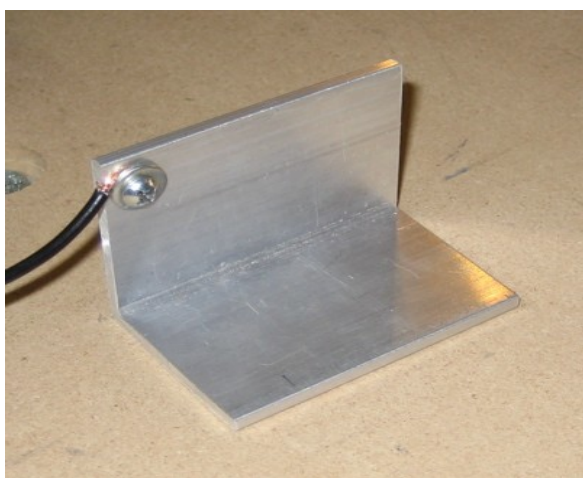
Videó a Furatközéppont kereső alkalmazás működéséről: <http://www.youtube.com/watch?v=KOXY4O0UkRM&eurl=http://www.cnczone.com/forums/showthread.php?t=56079>

Első lépés:

A Furatközéppont kereső alkalmazás vezetékének illesztése a vezérlő rendszerhez (minden vezérlőnél más bekötési helyek lehetnek, vegye fel a kapcsolatot a gyártóval...).

Második lépés:

Érintő lap és/vagy henger elkészítése.



Harmadik lépés:

Töltsd le és telepítsd a "MachBlue screens" képernyőszettet (MachBlue_setup.zip) és végezd el a telepítést (Next>next>next>finish).

http://www.machsupport.com/screens/MachBlue_setup.zip

Negyedik lépés:

Töltsd le a MachBlue képernyőszett módosítást (BlueProbeVer3.zip), majd telepítsd a következőképp:

Csomagold ki a fájlokat és MachBlue.set-et másold közvetlenül a Mach program könyvtárba (alap esetben "c:\Mach3"), a másik fájlt (MacBlue_ProgramRun.jpg) pedig "c:\Mach3\Bitmaps\MachTestScreens" könyvtárba

<http://www.cnczone.com/forums/attachment.php?attachmentid=57172&d=1207685850>

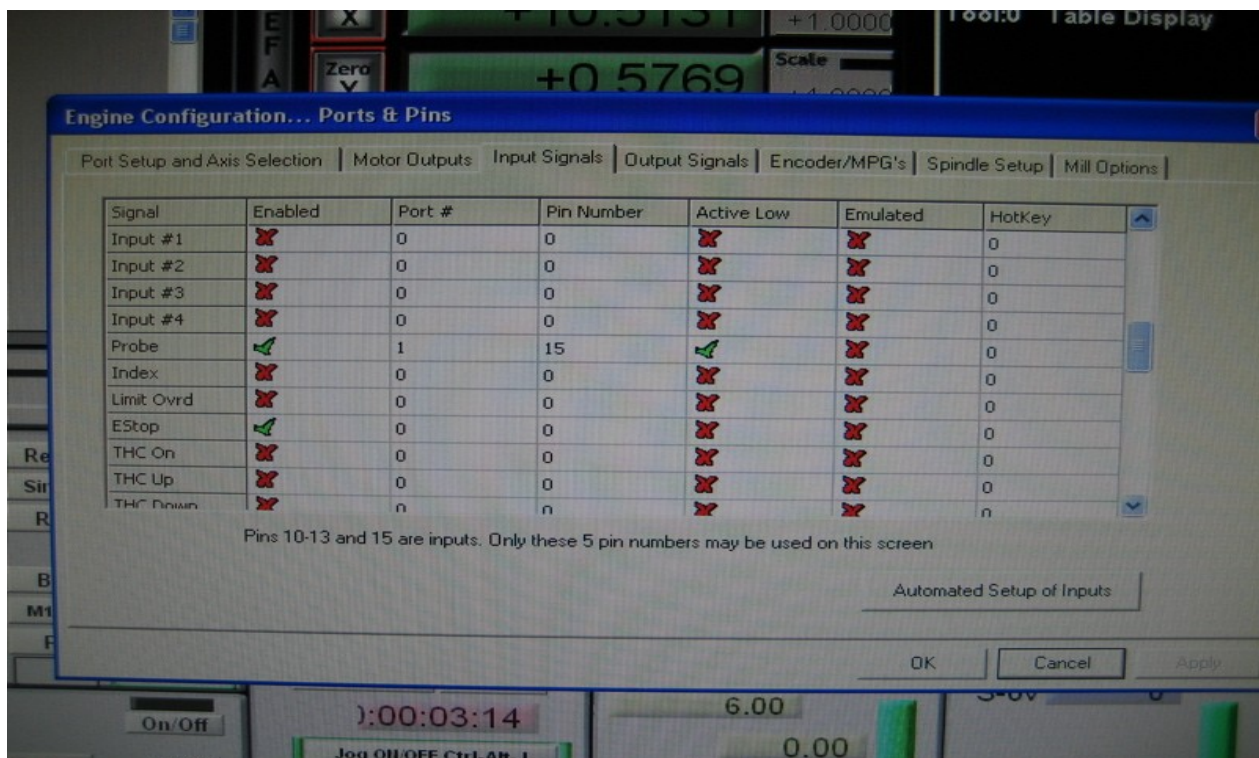
Ötödik lépés:

Indítsd el a Mach programot, keresd a "View" menü alatt "Load Screens" menüt, majd válaszd ki a MachBlue.set-et. Ezzel a képernyő felülete megváltozott, mindig ez lesz az alapértelmezett.



Hatodik lépés:

Mach programban a láb és portkiosztás beállítása. (probe funkció aktiválása Port 1, Pin 15)



Hetedik lépés:

Teszteld és használd (csak körültekintően, a leírás nem teljeskörű)

Az angol verzió megtalálható a következő linken:
<http://www.cnczone.com/forums/showthread.php?t=56079>